



# 乐理试题 第 5 级 样卷 Y 七月 2017

考试时间：2 小时

有标签的考生：将姓名标签贴于此处。  
其他所有考生：请填写姓名。

考生： .....

申请人： .....

满分 100

本试卷包括七个问题, 考生应回答所有问题。

请将答案写在本试卷上, 否则将不予接受。

答案的书写必须清楚整洁, 否则可能被扣分。

- 1 (a) 下面的选段从小节的第1拍开始，对拍子记号进行了一些改动。在标有 \* 的三个地方分别加上正确的拍子记号。

- (b) 阅读下面的选段，并回答下面的问题。

**Andante un poco allegretto**

Benda, Sonatina in G minor

- (i) 圈出构成部分半音音阶的三个连续音符。 (2)

- (ii) 说出标有 [A] 和 [B] 的和弦是 I、II、IV 还是 V，并说明该和弦的最低音是根音 (a)、三音 (b) 还是五音 (c)。调式名称为 G 小调。

和弦 A (第 1 小节) ..... (2)

和弦 B (第 3 小节) ..... (2)

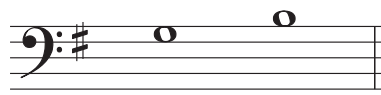
- (iii) 保持音高不变，用中音谱号重写该选段左手声部的最后一个音符。记得写上谱号和调号。

(3)

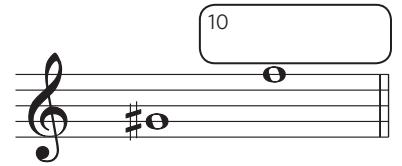
2 完整描述下列各旋律音程（如：小三度、纯五度）。



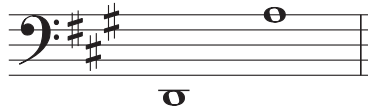
.....



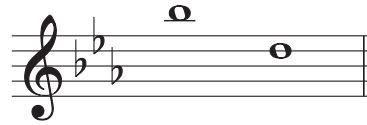
.....



.....



.....



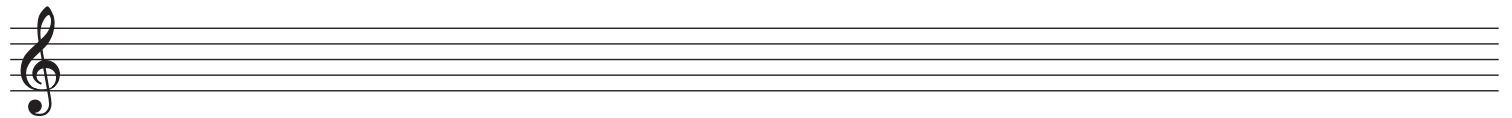
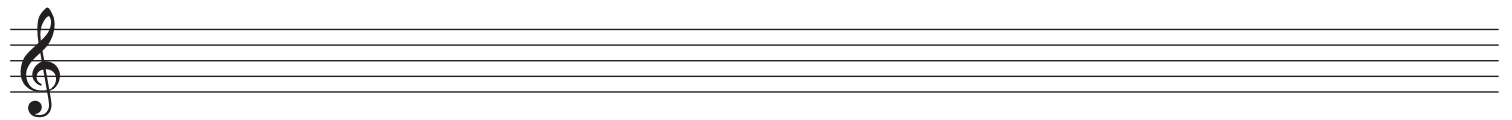
.....

3 下面的旋律是为 B $\flat$  调单簧管谱写的。将其向下移调一个大二度，以音乐会音高重写。记得加上新的调号及任何必要的临时记号。

10



© Copyright 1945 by Hawkes & Son (London) Ltd  
Reproduced by permission of Boosey & Hawkes Music Publishers Ltd.



4 阅读选自麦可·罗斯 (Michael Rose) 为巴松管与钢琴所作作品的选段, 并回答下面的问题

**Alla marcia** ♩ = 100

Bassoon

Piano

© 1990 by The Associated Board of the Royal Schools of Music

(a) (i) 使用相应的大写字母, 在乐谱上清楚地标出下列每种情况的一个例子。如 A 的答案所示, 写出你的每个答案的小节数。

10

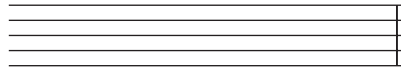
- A 在巴松管声部中, 一个C大调的下属音(圈出相关的音符)。第 ... 2 ... 小节 (2)
- B 在巴松管声部中, 一个减五度的旋律音程(圈出相关的音符)。第 ..... 小节 (2)
- C 在巴松管声部中, 表示稍稍加重某个音符的一个符号。第 ..... 小节 (2)
- D 在钢琴声部中, 一个 C 小调和弦的第一转位。第 ..... 小节 (2)

(ii) 写出巴松管声部中第 5 小节和第 6 小节之间的一个相似点和一个不同点。

相似点 .....

不同点 .....

(iii) 保持音高不变，用次中音谱号重写该选段巴松管声部的最后一个音符。记得加上谱号。



(2)

(b) (i) 「✓」 出一個適當的音樂詞彙 / 記號。

10

**Alla marcia** 的意思是：

$\text{♩} = 100$  的意思是：

庄严的，宏伟的

四分音符为 1 拍，100 拍

逐渐宽广的

四分音符为 1 拍，1 分钟 100 拍

以进行曲风格

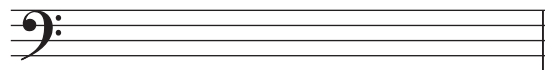
100 个四分音符

以相同的方式，同样地

旋律中有 100 个四分音符

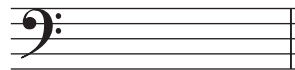
(4)

(ii) 不改变节奏效果，用复拍子重写第 4 小节的巴松管声部。记得加上新的拍子记号。



(4)

(iii) 用二全音符写一个与该选段巴松管第 1 个音符相等的等音。



(2)

(c) (i) 回答下列每个说法是对还是错：

10

巴松管为双簧乐器。 .....

(2)

巴松管为移调乐器 .....

(2)

可要求巴松管乐手拨奏。 .....

(2)

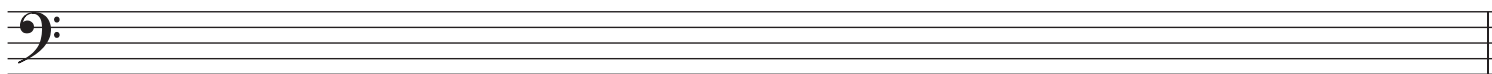
(ii) 巴松管是管弦乐器木管乐器组的成员。说出标准管弦乐器的其它乐器组中，可以用相同音高来演奏该选段巴松管声部的一种乐器，并指出它所属的乐器组。

乐器 ..... 分类 .....

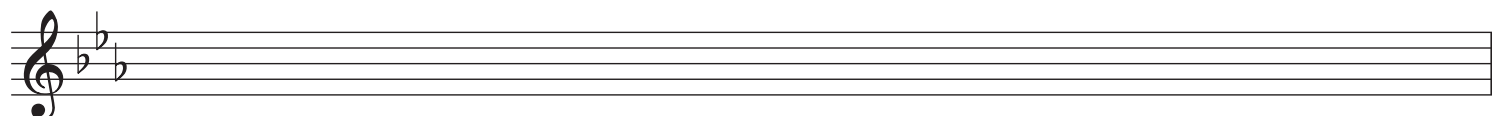
(4)

- 5 (a) 写出有五个升号的调号，并用该调号写出一个八度下行的大调音阶。  
使用全音符并从主音开始。

10



- (b) 使用已给出的调号，用全音符写出一个八度的旋律小调上行音阶。从主音开始，记得加上任何必要的升号、降号或还原号。



**Allegretto**

(a) 「✓」 出一個適當的音樂詞彙 / 記號。

*leggiero* 的意思是：

- 轻，轻快的，轻盈的
- 优美的，优雅的
- 亲爱的
- 连贯的，圆滑的

*teneramente* 的意思是：

- 愉快的，可爱的
- 温柔地
- 哀伤的，悲痛的
- 勇敢的，坚强的

*smorzando* 的意思是：

- 洪亮的，具有丰富的音色
- 安静的，平静的
- 加快的，赶快的
- 逐渐消失

(6)

(b) 写出标有 X 和 Y 的音符的功能名称（如：主音、上主音）。  
调性为 A 大调。

X (第 1 小节) .....

(2)

Y (第 2 小节) .....

(2)

(c) 以**两倍时值**的音符重写第 3 小节。请记得加上新的拍子记号。

(4)

(d) 给出旋律**最高音**的音名。 .....

(1)

7 在谱表下方的方框内写出 I、II、IV 或 V，为以下旋律的两个终止式建议合适的和弦进行。每个方框内使用一个和弦。

10

Musical staff with a melody in G major, 4/4 time. The melody consists of two phrases. The first phrase is G4-A4-B4-C5, and the second phrase is D5-C5-B4-A4. Brackets are placed under the second and fourth notes of the second phrase, with empty boxes below them for chord suggestions.

Musical staff with a melody in G major, 4/4 time. The melody consists of two phrases. The first phrase is G4-A4-B4-C5, and the second phrase is D5-C5-B4-A4. Brackets are placed under the first, second, and fourth notes of the first phrase, and under the first, second, and fourth notes of the second phrase, with empty boxes below them for chord suggestions.